



Geishe, Kimoni e Sakura (ciliegio) - Hanami (ammirare i fiori) - la Fioritura dei Ciliegi

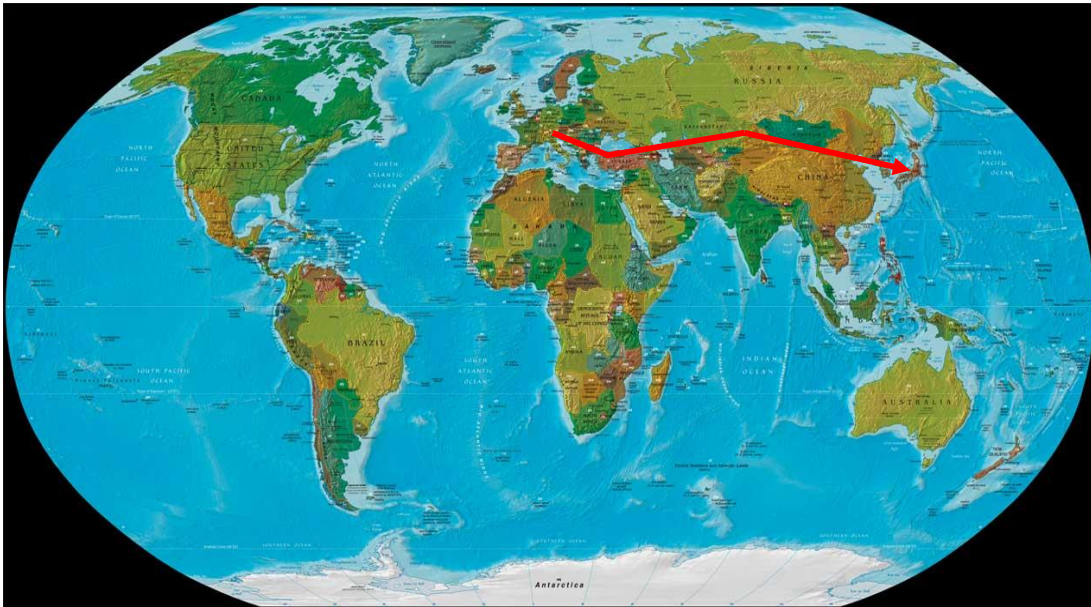
Tokyo
Kamakura
Takayama
Kanazawa
Kyoto
Nara



29 Marzo – 09 Aprile 2016

Made in Japan !

**2a parte: Takayama,
Kanazawa, Kyoto e Nara**



Volo Turkish

Venezia
Istanbul
Tokyo

Osaka
Istanbul
Venezia

Difficile condensare questo viaggio in Giappone in poche immagini fotografiche. Difficile ancor di più per me che dell'ipotesi di proporre un tour in Giappone non ne ero convinto trovandomi invece poi a fine viaggio tra i più entusiasti di questa esperienza! Delle oltre mille foto scattate nei 12 giorni di permanenza qui di seguito una breve selezione suddivisa in due invii.

Dopo Tokyo e Kamakura ora la seconda parte del viaggio con la visita di Takayama (Alpi Giapponesi), Kanazawa (Mar del Giappone), Kyoto la bellissima antica capitale e Nara, l'extra del nostro viaggio, visita organizzata autonomamente l'ultimo giorno del nostro tour. Nel corso di questo itinerario "sperimenteremo", a Takayama e Kyoto, il pernottamento in Ryokan (l'albergo tradizionale giapponese) oltre che utilizzare gli Onsen, il bagno caldo (termale e non), che quasi tutte le case (e Ryokan) possiedono. Una slide è poi dedicata all'utilizzo degli ipertecnologici Wc! Primi e primissimi piani di «pseudo gheise»: quasi sempre le ragazze e signore fotografate sono donne cinesi in vacanza qui in Giappone!



Takayama

Ryokan (Albergo tradizionale)



Acqua con temperatura di 40°/43 c

Onsen
(Bagno termale, con ubicazione interna ed esterna)

Pernottamento in Ryokan

Futon (materasso di cotone)



Tatami
(pavimento in pannelli rettangolari di paglia di riso)



Cena tradizionale



Shirakawago - Case tradizionali

Adagiato nel cuore delle Alpi giapponesi, Shirakawa-go è un tranquillo villaggio circondato da campi di riso. Grazie alle case tradizionali costruite in stile gassho-zukuri, questo villaggio è stato dichiarato nel 1995 Patrimonio mondiale dell'umanità. La caratteristica principale di queste case di legno è il tetto di paglia spiovente triangolare, simile nella forma a delle mani congiunte (gassho), necessario per far fronte al peso della neve, abbondante in questa regione. Si tratta di case di ampie dimensioni, lunghe 18 metri e larghe 10, a quattro piani, in cui convivono diverse generazioni. L'ultimo piano è tradizionalmente destinato all'allevamento dei bachi da seta.



Shirakawago - Case tradizionali

Kanazawa

Un viaggio a Kanazawa è come tuffarsi per magia nel Giappone del periodo feudale. Le strade su cui si affacciano le case signorili, gli antichi quartieri del piacere, il castello e il magnifico giardino Kenrokuen, ne fanno una delle mete più affascinanti. Kanazawa è anche un vero e proprio scrigno dell'artigianato artistico: ci sono i kimono di seta Kaga-Yuzen, le ceramiche di Kutani e Ohi, le lacche Wajima trattate sia in foglia che in polvere d'oro, eccetera. Alla grande raffinatezza di questa città contribuiscono anche spettacoli assai prestigiosi di Nō, come pure la famosa cucina tradizionale.

Kanazawa, 500.000 abitanti è situata nell'ovest del paese, ed è un porto sul mar del Giappone. Nel corso della Seconda Guerra Mondiale, non essendovi obiettivi militari la città venne risparmiata, quindi i patrimoni artistici e i siti storici e culturali non vennero in alcun modo danneggiati.

Kanazawa (porto sul mar del Giappone – ovest)
Sakura (Ciliegi) - Hanami (ammirare i fiori)



Kanazawa

Sposi a passeggio





Kanazawa

fiori di ciliegio ovunque, sugli'alberi,
sull'acqua e sparsi a terra



Kanazawa - Matrimonio





Gheise (fotografia riprodotta – non originale)



Kanazawa

**Quartiere
delle
Gheise**







Kyoto

Kyoto è situata a circa 300 km a sud di Tokyo nella parte centro occidentale dell'isola di Honshū. E' una delle più grandi città nipponiche contando circa 1,5 ml di abitanti.

La città fu la capitale del Paese per più di un millennio (precisamente dal 794 al 1868) ed è nota come "**la città dei mille templi**". Essendo stata quasi interamente risparmiata dalla seconda guerra mondiale, è considerata **il più grande reliquiario della cultura giapponese** e per questo inserita nei siti protetti dall'UNESCO. È una sede universitaria di importanza nazionale e centro culturale di livello mondiale.

La città è famosa per i **giardini zen**. Sono annessi ai templi e costituiscono un raffinatissimo abbellimento estetico, ma anche uno stimolo per la meditazione. Sono costituiti entro spazi abbastanza ridotti nei quali viene riprodotto un paesaggio, utilizzando ghiaia, pietre, muschio e piante.

Il giardino più noto è quello del tempio **Ryoan-ji**, dove in uno spazio di soli trecento metri quadrati è racchiuso un paesaggio formato da ghiaia su cui sono posate quindici pietre di varia forma. Il giardino, detto *kare sansui* ("giardino secco)", rappresenta, secondo alcuni, la superficie del mare costellata di isole, oppure una distesa di nuvole o di nebbia dalla quale spuntano delle montagne. La superficie della ghiaia è periodicamente rastrellata e quindi percorsa da linee parallele dritte o curve che rendono l'insieme particolarmente equilibrato, oltre a dare il senso dell'impermanenza. Quindi non è un'opera d'arte fissa, ma mutevole, così come è mutevole la realtà. Le quindici pietre sono posizionate in modo che da qualsiasi punto si guardi il giardino non si possano vedere tutte, cioè qualcuna resta celata, a simboleggiare il fatto che la realtà, per quanto la si scruti, rimane sempre in parte nascosta.

La città è nota anche per il "**protocollo di Kyoto**" il trattato internazionale in materia ambientale riguardante il surriscaldamento globale (1997)



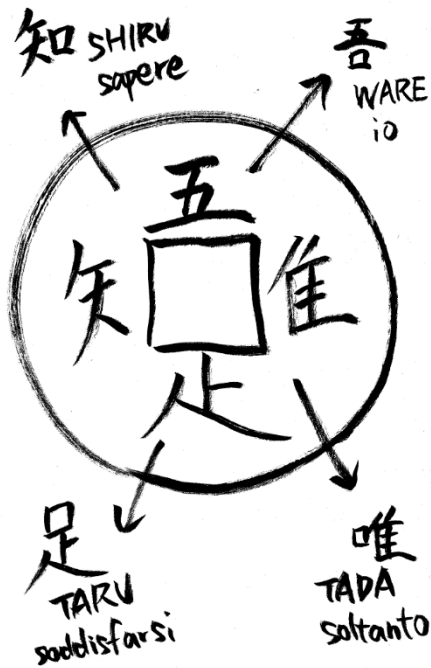
Kyoto

Castello Nijo

**già sede dello Shogun "Procione"
Il soprannome dato a Tokugawa Iyeyasu,
il governatore militare della città
dalla nostra brava guida Ayane**

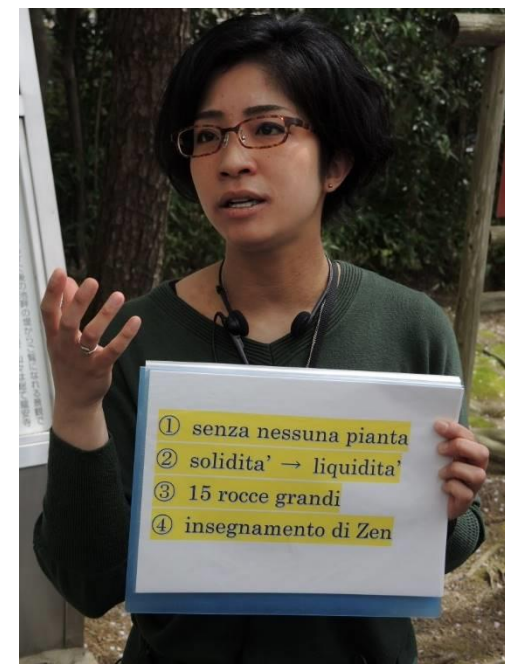
**In basso a dx il Tempio d'Oro
Kinkaku-ji**





Kyoto

A sx il disegno di Ayane
per spiegare
alcuni tratti della Filosofia
Zen



**Giardino Zen con i 15 sassi
(ma visibili non saranno mai più di 14 !)**



**Alcuni interessantissimi esempi
di Wc nipponici:
Per tutti i modelli è previsto il
riscaldamento elettrico del
sedile della tazza
Al "termine" dell'utilizzo la
possibilità di un bidet
automatizzato con possibilità di
indirizzare il getto d'acqua
tiepida
dove uno desidera.
Possibilità di un getto soft o
strong**







**Attenzione ! non sempre sono
Gheise giapponesi.....**





Quartiere Gion





Foresta di bambù

平成二十五年十月吉日建之

平成十八年十一月吉日建之

平成十八年三月吉日建之

平成二十年二月初午建之

平成二十年十月吉日建之

平成二十一年六月吉日建之

平成二十年十月吉日建之

平成二十年六月吉日建之

平成二十年六月吉日建之

平成十九年六月吉日建之

大阪府 山中宏晃 利恭
東京都足立区中央本町 株式会社 孫八
東京都大田区東横町二五ノ九 花柳壽恵 幸
大阪府東区森ノ宮 森本 茂
大阪府東区森ノ宮 森本 茂
三重県津市美野町一七八一各池 井ノ丁E
三重県津市美野町一七八一各池 井ノ丁E

Fushimi Inari Taisha
E' uno dei più
suggestivi e
importanti santuari
scintoisti del
Giappone



E' dedicato al dio Inari, divinità del riso e del sake (ossia dell'abbondanza). Ciò che più lo contraddistingue sono gli oltre 5000 torii rossi (porte) che formano un tunnel di quasi 4 km di lunghezza





Kiyomizu-Dera: eretto nel 798, questo tempio oggi in realtà è costituito da un'insieme di edifici costruiti a partire dal 1633. La sala principale presenta un grande portico sostenuto da centinaia di colonne proteso oltre il pendio e da cui si può godere di una bella e ampia vista sulla città.

N a r a

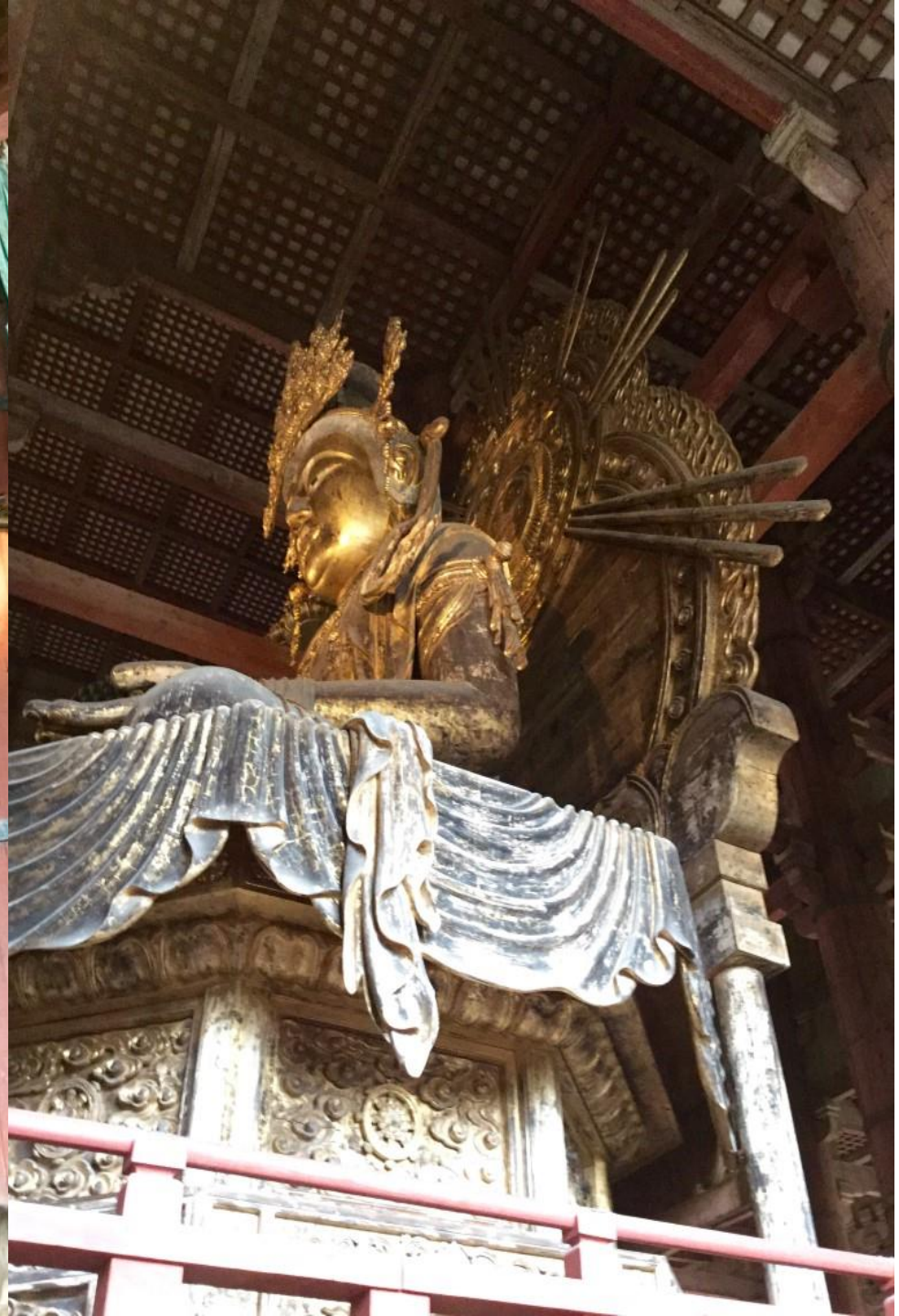
Nara (奈良市?) è una città di circa 360.000 abitanti, situata nell'isola di Honshu. È capoluogo di prefettura.

Antica capitale dal 710 al 794, ora è un luogo di alto interesse artistico e turistico. Caratteristica della città è la presenza di cervi, circa un migliaio, che girano liberamente per i parchi chiedendo in modo esplicito cibo ai turisti. Questo animale è un po' il simbolo della città tanto da essere riprodotto anche sui tombini delle strade. Impressionante per le dimensioni è poi il tempio Tōdai-ji (東大寺) (cioè letteralmente *Grande tempio dell'est*), uno dei monumenti più importanti della città. Fu edificato dall'imperatore Shomu nel 752. Il tempio è anche l'edificio in legno più grande al mondo.

Per la visita di Nara, circa a 50 km da Kyoto, ci siamo organizzati autonomamente. Per il trasferimento nella città abbiamo utilizzato la linea ferroviaria che collega Nara a Kyoto



Nara: il tempio di legno





Nara, sentiero delle mille lanterne



Nara, i cervi

SAYOONARA - さようなら





www.associazioneilvento-fvg.it

Hanno contribuito x
questa FotoSintesi
Michela, Monica,
Ornella, Claudio e
Ger.